

一、风行视点

1. 市场研判

昨日盘面中市场出现大幅度调整,这其中以创业板为代表的小盘股、题材股成为杀跌重灾区,预计短期盘面将出现分化,权重板块的表现是我们关注的重点。

2. 策略建议

从上证指数的角度看,昨日跌破20日均线,并且量能放大,技术上已经形成短期破位,但介于持续杀跌后,超跌买盘随时出现。所以我们判断今日大盘或将出现技术反弹。仓位保持五成。

3. 题材及事件

南宁糖业

昨日南宁糖业逆势冲击涨停,并带动糖业板块活跃,贵糖股份、华资实业等品种盘中异动明显,糖业品种为何逆势发力? 还有哪些操作机会值得关注?

南宁糖业的上涨与近期白糖价格上涨有直接关系。近日内外盘糖价全面上涨。4月19日,国内广西南宁白糖现货价格较上周同期上涨1.10%;国内白糖1609主力合约价格较上周同期上涨2.34%。国际糖价方面,4月15日巴西圣保罗现货糖价周环比上升2.23%。我们认为油价底部确立,糖料需求有望复苏,加之强厄尔尼诺现象或将进一步对白糖原料的产量造成影响,从操作的角度关注两类品种,首先关注糖价上涨受益品种,南宁糖业、贵糖股份、中粮屯河。其次关注厄尔尼诺现象产生了短期投资机会。厄尔尼诺现象是太平洋东部和中部的热带海洋海水温度异常持续变暖的一种异常气候现象,与全球气候有密切联系。具体表现上全球各地旱涝不一,就中国而言,一般情况下,在较强厄尔尼诺事件出现后的第二年,长江中下游地区雨量会增大,而华北地区会出现阶段性干旱。这种异常天气会使部分农作物有持续涨价的可能。除糖价以外如棉花、橡胶等品种或均有涨价预期。个股关注:新赛



股份、常山股份、海南橡胶等值得关注。

创业板

昨日创业板指出现暴力的杀跌行情，盘中一度暴跌近 7%，从个股看，跌幅超过 9% 的创业板品种多达 73 家，跌停 37 家。伴随着创业板的调整，中小板及各类题材全线下挫，市场人气深受打压，后市投资者又该如何应对？

创业板下跌受以下因素影响：首先流动性近期出现一些负面消息，如长端国债利率大幅上行，信用违约频发，信用利差创出阶段性新高，流动性预期前景负面，货币政策预期由全面宽松转向松紧适度，上述原因使市场投资氛围保持谨慎，创业板受此影响出现较大幅度下跌。其次创业板前期人气品种集体杀跌，这其中暴风科技、大富科技等品种跌停对市场形成恐慌。虽然创业板短期仍有一定压力，但我们认为创业板并无太多调整空间，第一从技术的角度看，虽然昨日放量下杀，结束了短期反弹趋势，但从中期看仍保持箱体震荡格局，预计 2900 点整数关口有较强支撑。第二创业板公司一季度业绩预告也落下帷幕。数据统计，一季度创业板公司整体净利润同比增长区间在 53.26%~82.38%。具体来看，七成公司一季度净利润同比上升，其中 11 家增幅超过 10 倍。这其中外延式并购带来的并表业绩增长以及主营业务增长是主要原因。综上所述创业板我们建议投资者不用盲目悲观，虽然短期有调整风险，但未来创业板业绩增长品种仍值得我们逢低关注！

二、晨会纪要

【热点聚焦】

1、血制品量价齐升 相关标的值得关注

今年以来，血制品呈现量价齐升的格局，且供需矛盾依然突出。如人纤维蛋白原价格一季度同比涨幅约 80%至 130%，0.5g 剂型从每只 280 元涨至 650 元。据医药工业信息中心近期发布的预测，2015 至 2019 年，血制品行业复合年均增长率为 27.8%。到 2019 年，市场规模有望增至 557 亿元。

点评: 国内目前共有 34 家血制品生产企业, 但血浆采集 250 吨以上的仅有 6 家, 行业集中度不断提高。专家预测, 3 至 5 年后, 我国千吨血浆企业俱乐部成员将有 3 到 5 家, 主要包括天坛生物、上海莱士、博雅生物、ST 生化等 A 股上市公司, 行业大整合的序幕有望开启。

2、法国政府上调再生能源安装目标 太阳能有望受益

据外媒报道, 法国政府近日将发表新的再生能源计划, 在太阳能方面, 法国政府将原本 2018 年安装 10.2GW 的目标上修到 2023 年的 30GW; 离岸风力方面, 则从 2018 年 15GW 上修到 2023 年 25GW。法国政府在几周内就会正式公告相关草案, 草案可能也会将再生能源电力占比目标设定为 2030 年 40%。

点评: 业内人士表示, 经过上一轮的产业整合后, 光伏行业迎来良性增长, 相关公司业绩持续大幅增长。日前国家能源局局长表示, “十三五”时期, 中国每年将新增 1500 万千瓦到 2000 万千瓦的光伏发电, 继续保持全球最强劲增长。国内外太阳能需求继续增长, 为行业优势企业提供了发展机遇。A 股中, 阳光电源已成为全球光伏逆变器出货量最大企业, 将受益海外市场装机容量大幅提升; 隆基股份依托硅片海外销售多年积累, 正大力拓展组件海外销售。

3、国常会开展交通基础设施扶贫 概念股望受益

国务院总理李克强 4 月 20 日主持召开国务院常务会议, 部署开展交通基础设施扶贫, 增强贫困地区脱贫致富能力。

会议指出, 以革命老区、民族地区、边疆地区和贫困地区为重点, 加强交通基础设施建设, 是顺应群众渴盼、推动脱贫攻坚、促进区域协调发展的重要举措。会议确定, 到 2020 年, 在贫困地区建成广覆盖、深通达、提品质的交通网络。一是实施百万公里农村公路建设工程, 实现乡镇和建制村通硬化路、通客车, 改造公路危桥, 改善贫困地区发展旅游等产业交通条件。二是实施高速公路、铁路、机场等百项骨干通道工程, 实现二级及以上高等级公

路基本覆盖所有县城，铁路和高速公路基本覆盖市(地、州)行政中心。推进沿边公路空白路段建设。加大财税、用地等政策支持，建养并重，健全投资和管理长效机制。实施“双百”工程，可拉动有效投资，扩大就业，放大交通扶贫效应，造福亿万群众。

点评：国务院部署开展交通基础设施扶贫，相关上市公司有望受益：首先是交通基础设施方面，航运(招商轮船)；铁路(广深铁路、大秦铁路)；公路(山东高速、皖通高速、宁沪高速)；航空(春秋航空、吉祥航空、南方航空)。其次，客车：宇通客车、安凯客车等。此外，关注铁路、公路等基建上市公司。

【上市公司】

1、新大陆一季报业绩同比增 43%

新大陆(000997)发布2016年第一季度报告,营业收入6.17亿元,同比增长41.41%,归属于上市公司股东的净利润6202.26万元,同比增长43.40%,基本每股收益0.07元,加权平均净资产收益率2.75%。

2、创维数字一季报业绩同比增九成

创维数字(000810)发布2016年第一季度报告,营业收入16.65亿元,同比增长63.20%,归属于上市公司股东的净利润1.48亿元,同比增长90.38%,基本每股收益0.1484元,加权平均净资产收益率5.70%。

3、平安银行一季度净利 60.86 亿 同比增 8.12%

平安银行(000001)发布2016年一季报,营业收入275.32亿元,同比增长33.19%,净利润60.86亿元,同比增长8.12%,每股收益0.43元,加权平均净资产收益率3.7%。截止2016年3月31日,资本充足率11.61%(2015年底为10.94%),不良贷款率1.56%(2015年底为1.45%)。

4、神剑股份 2015 年净利增 35% 拟 10 派 1 转 10

神剑股份(002361)发布2015年年度报告,营业收入11.79亿元,同比减少5.67%,归属于上市公司股东的净利润1.17亿元,同比增长34.85%,基本每股收益0.30元,加权平均净资产收益率9.16%。公司拟每10股派1元(含税),转增10股。

5、兰州黄河：鑫远集团拟借壳 股票复牌

兰州黄河(000929)拟置出公司全部资产和负债(作价9.07亿元),与拟置入资产鑫远集团100%股权(作价30.88亿元)中等值部分进行置换,差额部分由公司10.75元/股非公开发行约2.03亿股支付;同时公司拟以不低于10.75元/股非公开发行股份募集配套资金不超过25亿元,用于鑫远集团后续主业经营及偿还贷款。交易后,公司原第二大股东昱成投资将成为公司控股股东,此次交易构成借壳上市。公司股票将于4月21日复牌。

6、西部证券年报增长季报衰退 拟配股募资不超50亿元

西部证券(002673)发布2015年年度报告,营业收入56.41亿元,同比增长191%;净利润19.73亿元,同比增长197%。公司同时发布2016年一季报,归属于上市公司股东的净利润2.77亿元,同比减少46.69%。公司拟按每10股配售不超过3股的比例向全体股东配售,募资不超过50亿元。公司股票4月21日起复牌。

7、扬子新材：永达汽车借壳上市 股票复牌

扬子新材(002652)拟置出全部资产和负债,作价6.13亿元;并拟向永达投资控股以9.77元/股发行12.28亿股,作价120亿元购买永达汽车集团100%股权。同时公司拟以不低于9.77元/股发行股份,募集配套资金不超过50亿元。交易完成后,公司实际控制人变更为张德安;公司向乘用车经销业务转型。此次交易构成借壳上市。公司股票4月21日复牌。

三、风行研究

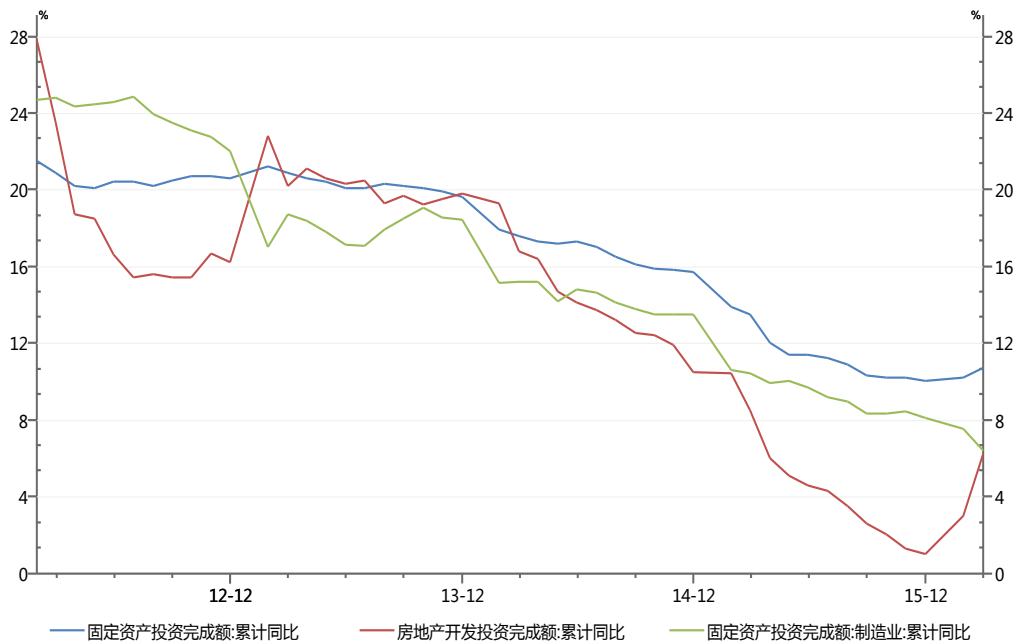
小荷才露尖尖角——一季度宏观数据点评

一季度经济“开门红”

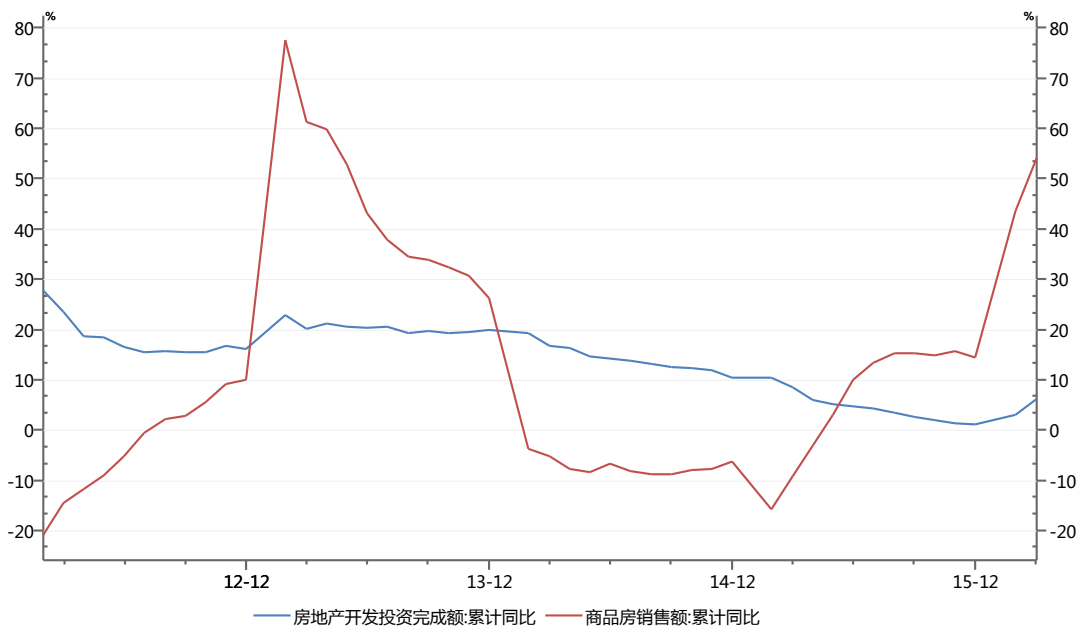
今年1季度GDP同比增长6.7%，较去年4季度小幅下行0.1个百分点，而今年经济增长的目标设定的区间为6.5%–7%，一季度的GDP增幅恰好处于区间的中位值，而因为一季度受春节假期因素影响，GDP增速通常会前低后高，所以单从数据的角度来看这个头开的不错。

地产托底，外贸添花

数据上看实体经济出现了明显的复苏迹象。1–3月份，固定资产投资同比增长10.7%，增速比1–2月份加快0.5个百分点。从下图中我们可以明显看出房地产对于实体经济的托底作用，2016年1–3月固定资产投资中，房地产投资的同比增速的回升最为明显，为6.2%，比2015年提高了5.2个百分点。3月房地产销售额同比增长了54.10%，而房地产销售的火爆，也直接改变的大家对于房地产产业链的预期，对于上游的钢铁、水泥等行业构成利好，同时也带动了下游行业，今年一季度，家具、建筑装潢材料分别同比增长16.2%和15.2%，增速在同期各类消费品中仅次于通讯器材。

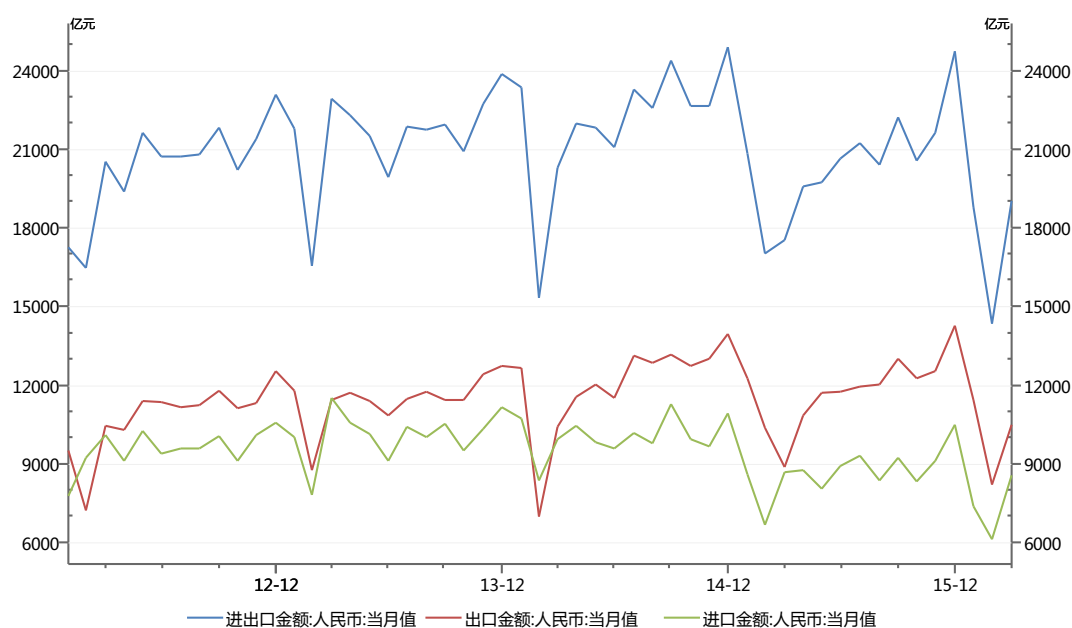


数据来源:Wind资讯

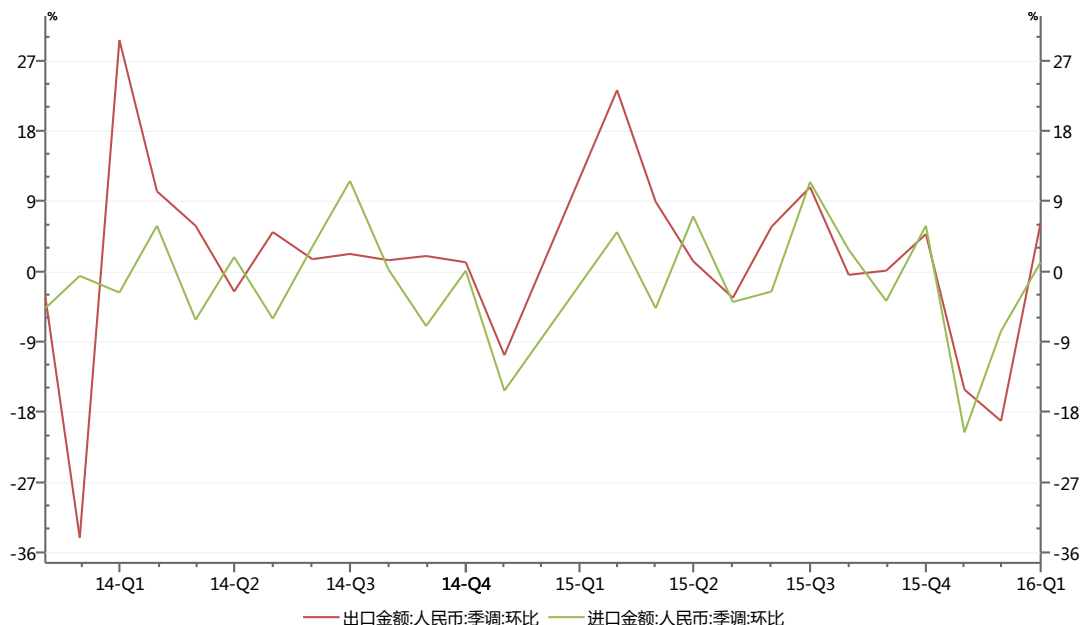


数据来源:Wind资讯

一季度经济企稳的另外一个动力来自于外贸。16年3月中国出口同比上涨11.5%，人民币的贬值与基数较低是主要原因，不过进口同比下降7.6%，贸易顺差继续下降至298.6亿美元。但从环比数据来看2月份出口数据环比下跌19.10%，到3月为上涨6.2%，2月份进口数据环比下跌7.7%，到三月上涨1.2%，均出现明显的改善。

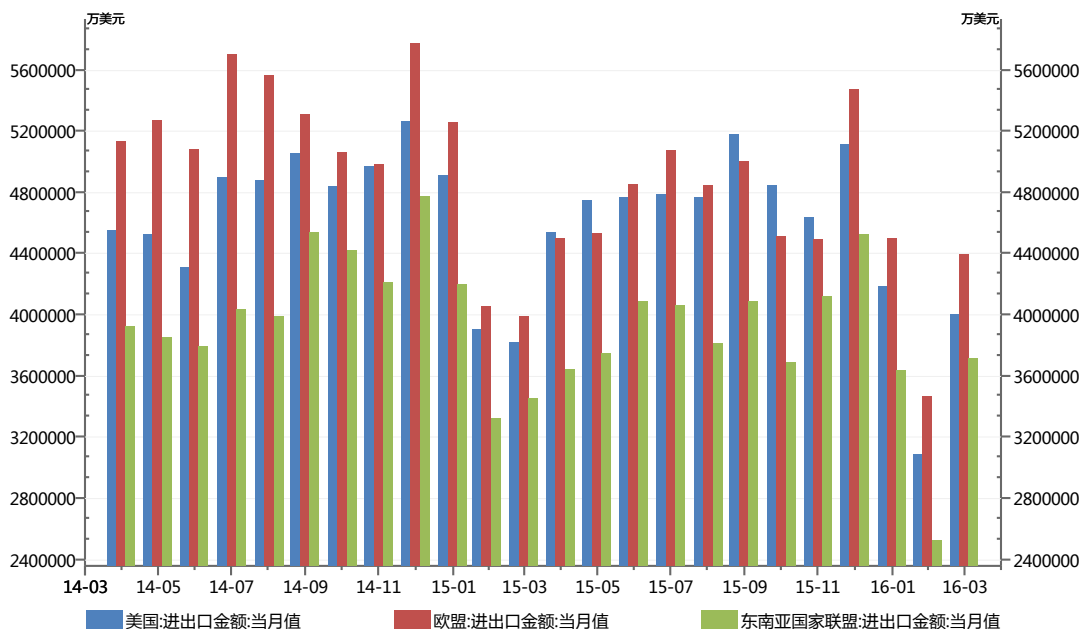


数据来源:Wind资讯



数据来源:Wind资讯

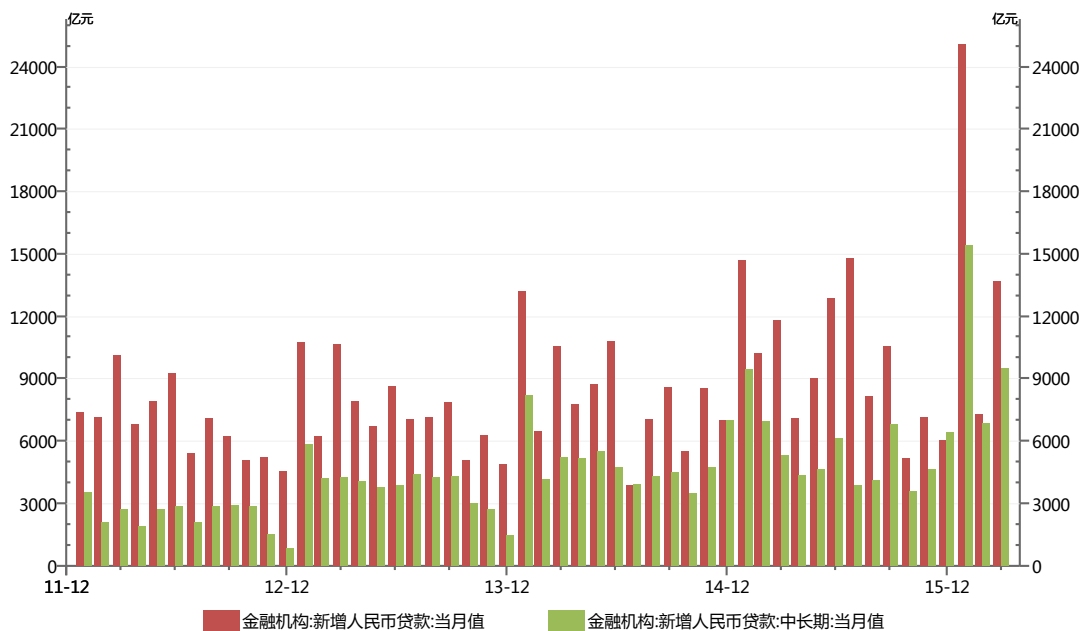
从结构上看主要贸易国的回升幅度有限，增量主要出现在东南亚国家，因此对于外贸数据能否持续改善尚需观察。



数据来源:Wind资讯

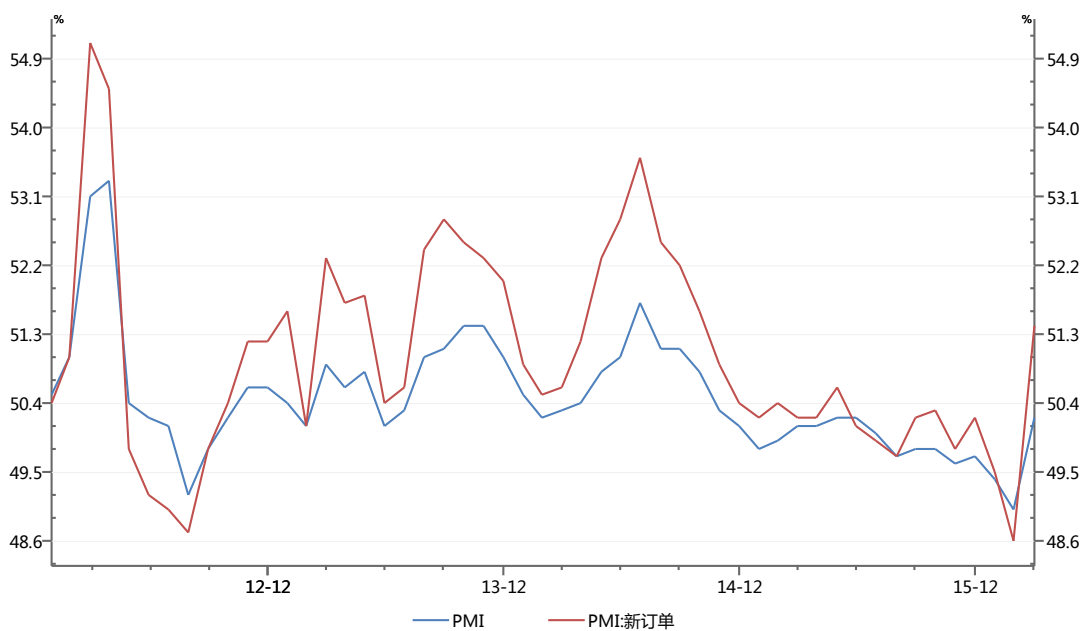
而从一些先行指标上看我们确实也能读到一些经济向好的迹象。一季度信贷投放量达到4.6万亿，同比增长了25.34%，并且中长期贷款的比重明显提升这是资金重回实体经济的

信号。



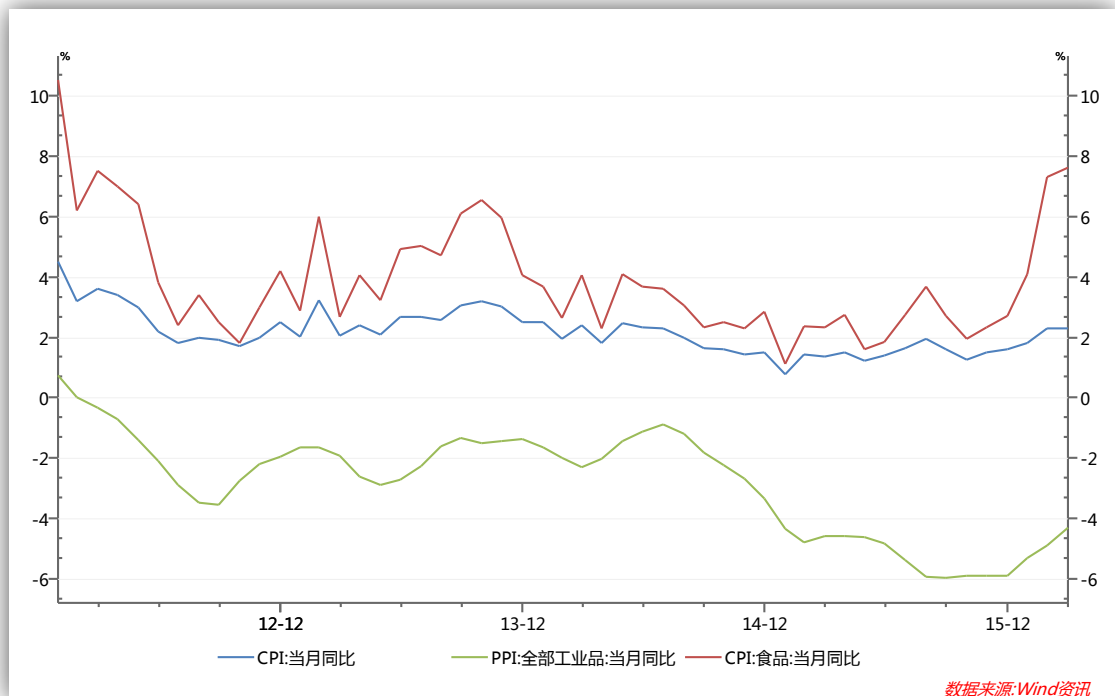
数据来源:Wind资讯

3月PMI为50.2%,自去年8月以来首度回到临界值以上,同时也再度触及去年一年中的最高水平,其中生产指数为52.3%,环比上涨1.9个百分点,新订单指数为51.4%,环比上涨2.8个百分点,上涨最为明显,显示国内经济供求两端同时回升。



数据来源:Wind资讯

3 月份, 全国工业生产者出厂价格环比由降转升, 比上月上涨 0.5%, 是 2014 年 1 月份以来的首次上涨, 主要是黑色和有色金属加工价格环比涨幅扩大, 显示去产能等供给侧改革措施已初具成效。需要注意的是 3 月 CPI 2.3% 虽然仍在 3% 的调控目标内, 但食品价格一直高位运行, 因此普通民众对于通胀的感受会更为明显, 加之大宗商品反弹以及人民币的贬值预期致使未来可能出现输入型通胀, 货币政策腾挪空间进一步减小, 不排除在部分时点流动性压力会再次出现。



市场影响

一季度宏观经济的转好有利于 A 股市场正式结束去年六月以来的持续调整走势, 而市场 3 月以来的反弹, 表明市场对于经济的回暖已有所预期。通过上述数据我们推断宏观经济的回升是一个持续但漫长的过程, 除国内政策因素外, 海外因素的影响也不容忽视。虽然美元加息一再推迟, 但加息周期已然形成, 所以每一次加息的延后都是短多长空。而全球大宗商品都进入了反弹周期, 加之国内实体经济的回暖, 阶段性看在股市出现明显的赚钱效应前, 资金可能出现“脱虚向实”的趋势, 所以并不能因为实体经济的好转而对股市的短期走

势过于乐观。预计 4-5 月沪指波动的核心区间在 2850-3100 点一带。

四、个股掘金

1. 风行量化优选股票池

兔宝宝 002043 (逆市涨停, 建议关注。)

润邦股份 002483 (企稳回升, 建议关注。)

说明: 风行量化优选股票池通过多项技术指标对短期强势股进行量化筛选, 模型风格适合短线操作, 风险属性较高。2013 年至 2015 年 A 股市场历史回测数据显示该策略所选个股以前日收盘价为基准, 未来 5 个交易日取得 3% 以上收益的概率超过 70%。

重要提示: 上述个股及历史数据仅供参考, 不构成投资及操作建议, 个股走势受市场环境影响, 存在阶段性表现大幅低于历史数据的可能, 投资者需注意相关风险。

2. 关注个股跟踪建议

安纳达 002136 (大幅下跌, 不收复 10 日线止损。)

鞍重股份 002667 (回撤半年线, 不跌破 46 元继续持有。)

齐心集团 002301 (缩量下跌, 关注 10 日线支撑。)

3. 交易龙虎榜

追寻主力身影, 洞悉机构方向

1、龙虎榜总评: 4月20日沪深交易所盘后公布的龙虎榜数据显示, 当天沪深两市共 52 家公司荣登龙虎榜, 18 家涨停, 34 家未涨停。机构今日现身 27 股, 机构专用席位今天净卖出 3.09 亿元。其中南宁糖业、盛和资源、蓝海华腾等 10 股呈现机构净买入, 买入额达 5.26 亿元; 而格力地产、深深宝 A、天音控股等 17 股呈现机构净卖出, 卖出额为 8.35 亿元。周三龙虎榜上榜个股数量较前一交易日相差无几, 机构席位交易金额放大明显, 但方向仍以净卖出为主; 其中, 资金净流入最多为南宁糖业, 合计 2.1 亿元, 资金净流出最多的为蓝海华

腾，合计 2.1 亿元。周三 A 股再遭大跳水，“久盘必跌”的魔咒继续发挥着作用，昨日小编在栏目中已明确表示龙虎榜上的各种迹象令人担忧，且未给出聚集品种，与以往光头光脚的大阴线不同的是，昨日的沪指收出长下影线，这也是龙虎榜仍有诸多个股上榜的原因之一。无论如何，对于普通投资者而已，此处不是值得参与的区间，继续保持观望。

2、聚焦品种：

暂无

五、新股申购

多伦科技今日申购，申购代码 732528，发行价 9.45 元，申购上限 19000 股，申购数量 1000 股整数倍，发行市盈率 6.41 倍。中签结果公布及缴款日 4 月 25 日。

永和智控网上申购中签号出炉：

末尾位数	中签号码
末“4”位数	5811、0811、6687
末“5”位数	61569、86569、11569、36569
末“6”位数	467350、667350、867350、067350、267350、496751、746751 996751、246751
末“7”位数	0134035
末“8”位数	43387673、93387673
末“9”位数	070749781

新股申购一览表：

股票代码	603528.SH	300511.SZ	603101.SH	300510.SZ
股票简称	多伦科技	雪榕生物	汇嘉时代	金冠电气
申购代码	732528	300511	732101	300510
发行价格	9.45	16.82	—	—
申购日期	04-21	04-22	04-25	04-26
中签结果公告及缴款日	04-25	04-26	04-27	04-28
网上发行(万股)	1968	1500	2400	870
申购上限(万股)	1.90	1.50	2.40	0.85
注: 投资者在T+1日(网上申购日为T日)晚间即可查询自己是否中签, T+2日进行中签缴款。				

注: 数据来源自 wind、东方财富

新股网上申购流程:

- 1) T-2 日, 计算配售市值。
- 2) T-1 日, 刊登网上发行公告。
- 3) T 日, 投资者根据可申购额度进行新股申购; 当日配号, 并发送配号结果数据。
- 4) T+1 日, 公布中签率, 摇号抽签, 形成中签结果, 上交所于当日盘后向证券公司发送中签结果。

5) T+2 日, 公布中签结果, 投资者确保其资金账户在 T+2 日日终前有足额资金。(注意: 投资者最快在 T+1 日晚间即可查询中签结果, 在 T+2 日因银证间系统 16:00 就会关闭, 所以在此之前资金就需要到位)

新股基本情况

多伦科技 (603528) 申购代码: 732528

公司是一家致力于推进中国机动车驾驶人智能培训和考试系统、智能交通类产品创新与产业化应用的高新技术企业。在近二十年的发展历程中, 公司一直专注于驾考系统、城市智能交通产品的研发、生产和销售。公司拥有江苏省道路驾驶智能培训与考试系统工程技术研究中心、南京市北斗卫星应用技术研究院、博士后工作站多伦科技分站。在发展过程中, 公司一直专注于推进中国驾考系统、城市交通领域科技创新与产业化应用, 以“让交通更安全, 让道路更顺畅”为使命, 秉承“以人为本、科技领先、品质一流、服务至上”的经营理念, 以“把公司打造成国内一流的系统智能化专家, 实现公司跨越式发展”为未来总体战略目标。

雪榕生物 (300511) 申购代码: 300511

公司是一家以现代生物技术为依托, 以工业化方式生产农产品的现代农业企业, 主营鲜品食用菌的研发、工厂化种植与销售, 主要产品包括金针菇、真姬菇等鲜品食用菌。公司已在上海、都江堰、长春、德州、惠州五个城市建立了食用菌生产基地。公司工厂化种植食用菌属于新型设施农业, 在节约土地、稳定供应、保护环境和食品安全等方面均有较为明显的优势, 符合国家产业政策。公司连续多年被农业部、发改委、证监会等八部委联合审定为“农业产业化国家重点龙头企业”, 2012 年公司雪榕牌金针菇被评为“上海市著名商标”。

汇嘉时代 (603101) 申购代码: 732101

公司是新疆一家集百货、超市为一体的大型股份制商业零售企业，经营网点遍布新疆各地。通过十二年的开拓与发展，其旗下已经拥有乌鲁木齐中山路店、新疆库尔勒汇嘉时代购物中心、新疆昌吉汇嘉时代百货有限公司、新疆克拉玛依汇嘉时代百货有限公司、新疆五家渠汇嘉时代百货有限公司、乌鲁木齐北京路汇嘉时代广场等多个百货经营实体，主营业面积达 20 万余平方米。今后几年，是汇嘉时代发展的重要时期，汇嘉时代百货将按照“巩固首府领导地位、复制区域领先优势、面向全疆连锁扩张”的发展策略，通过自营式发展和投资式发展，打造商业旗舰，发挥规模经济，加强与供应商的合作，使汇嘉时代百货成为新疆本土一流时尚百货连锁的首选专家。

金冠电气 (300510) 申购代码: 300510

公司主要生产 C-GIS 智能环网柜、智能高压开关柜、真空断路器、箱式变电站、低压开关柜、电力电缆附件的专业化电气制造企业。产品主要应用于国家电网大型项目，国家发电集团重点工程，大型钢铁企业、装备制造企业主要工程项目及城市轨道交通等领域。公司始终致力于研究开发输变电高端化、智能化、数字化产品作为企业研究发展目标。公司同时注重与大专院校、国家科研院所进行科研合作开发，目前与中国科学院电工研究所共同研制的 c-C4F8/N2 气体绝缘环网开关设备已取得国家发明专利两项，正在申报受理发明专利两项。

注：数据来源自 wind、东方财富

六、期货期权

【ETF 期权】

1、期权成交量和持仓量大增，认购期权增仓较快

周三 50ETF 期权总成交量是 408,008 手，较前一交易日增加 239,162 手，增加了 141.65%；其中认购期权为 214,380 手，认沽期权为 193,628 手，认沽/认购合约成交量的比值增加至 90.32%。未平仓的期权合约总数增加 10,245 手至 749,675 手，其中认购期权增加 10,048 手至 390,804 手，而认沽期权增加 197 手至 358,871 手，认沽/认购期权未平仓合约的比值为 91.83%。

点评：周三大盘放量下跌，失守 3000 点，临近尾盘才在银行、券商、保险等金融板块的保护下，收窄了下跌的幅度，而创业板收盘时更是下跌了 5.6%。指数的大幅波动带动期权成交量大幅增加，期权未平仓合约也继续增加，总持仓接近 75 万手，特别是认购期权的持仓增长较快。认沽/认购期权持仓比略微下降，但仍然超过 90%，统计显示，短期内指数上行的压力依然较大。

2、上交所 iVIX 指数继续低位徘徊

周三上证所公布的 iVIX 指数收于 25.62%，较昨日持平。日内由于大盘激烈波动，盘中 iVIX 指数一度大涨，后尾市再次下跌。由于周三大盘波动剧烈，预计近期期权合约隐含波动率会出现上涨，前期推荐的日历套利策略的头寸可以继续持有。

【 金融期货 】

1、经济政策

中国一季度税收收入同比增长 9.8%至 29790 亿元人民币；一季度现代服务业税收增长较快。今年以来，从下调全国燃煤发电上网电价、到取消整合一批政府性基金收费项目、到营改增试点全面推开，降成本工具箱已经密集开启。初步测算，降成本派发的政策“红包”年内可达万亿级别。

点评：中国一季度税收数据积极，将继续采取各种降低企业成本的措施。

2、货币政策

人民币兑美元即期小幅收升，隔夜美元指数明显下行推升中间价至四个月新高。央行：3月末人民币房地产贷款余额 22.51 万亿元，同比增长 22.2%，增速比上年末高 1.3 个百分点；一季度增加 1.5 万亿元，同比多增 5045 亿元，增量占同期各项贷款增量的 32.5%，比上年占比水平高 1.9 个百分点。中国央行公开市场当日进行 2500 亿元 7 天期逆回购操作。另外有 400 亿元 7 天期逆回购到期。为保持银行体系流动性合理充裕，央行 18 日对 18 家金融机构开展 MLF 操作共 1625 亿元。

点评：一周时间内，央行两次开展公开市场的操作，缓解短期流动性的紧张。

3、金融期货市场

隔夜美股收高，欧洲股市收盘上涨，受助于油价尾盘反弹和银行股上涨。数据显示，4 月以来的 12 个交易日，仅 3 个交易日有资金净流入，而其余 9 个交易日均呈现资金大幅流出状态，4 月至今累计出逃资金高达 2500 亿元。截至周二，A 股融资融券余额为 8932.42 亿元，较前一交易日的 8924.11 亿元增加 8.31 亿元。目前公募基金的仓位接近 87%，‘88 魔咒’已开始逼近市场。此魔咒曾给众多投资者心中留下了难以忘却的阴影。即将到来的五、六月份两市将迎来解禁高峰，合计解禁市值高达 4602.78 亿，四月份最后两周，两市股票解禁市值也有 1194.84 亿。中国官方正在考虑正式宣布批准深港通，时间可能在 7 月份之前。

点评：上周公募基金仓位普遍下降，市场风险偏好提升仍然缓慢，中期来看通胀、汇率和流动性等压力仍未解除，从而压制反弹高度。临近前期高点的位置连续缩量收盘后市场选择大跌，尾盘因为权重板块的拉升缩小了跌幅，短期内或延续调整，中期仍在震荡区间，建议轻仓短线顺势操作。

【 金属期货 】

1、贵金属

周三美黄金上涨 0.1 美元或 0.1%，报收于 1254.4 美元每盎司。白银上涨 0.16 美元或 1.02%，报收于 17.135 美元每盎司。

下周美联储议息会议和下月首周美国非农数据前后的这一段时期，才是真正考验贵金属的时候。周三，全美房地产经纪人协会（NAR）公布的数据显示，美国 3 月成屋销售总数年化 533 万，超过预期的 528 万，环比上涨 5.1%，超出预期的环比上涨 4%。美国 2 月成屋销售总数为年化 507 万。

点评：美国房产数据较好，黄金近前期高点，短线轻仓操作。白银连续创新高，前期建议多单持有，并可逢低加仓。金银比值仍较高，金银套利仍可持有和参与。

2、基本金属

伦铜收盘上涨 29.5 美元或 0.6%，报收于 4972.5 美元每吨。

截止 4 月 19 日，LME 铜库存报 144700 吨，较 18 日减少 2575 吨，仍接近于去年 8 月 19 日创下的低点；截止 4 月 15 日，上期所沪铜库存报 331942 吨，周剧减 28983 吨，为连减四周，显示短期国内整体供应压力略有下滑。北美钢铁工人联合会表示，已向美国监管当局提出申诉，希望遏制被其称为“潮水般的”铝进口，认为这已对美国生产商带来损害并威胁到就业。

点评：铜库存小幅下降，短期内利好沪铜反弹，但中长期供需仍不太乐观，轻仓参与，见好就收。基本金属受商品的整体带动有所回暖，沪铝沪锌等可轻仓顺势跟随。

【化工品期货】

馏分油库存意外萎缩，原油期货飙升至五个月高点

因美国馏分油库存意外大幅萎缩,原油期货急涨至5个月高点。美国能源资料协会(EIA)周三公布数据显示,至4月15日当周,包括取暖油和柴油在内的馏分油库存减少355万桶,至1.5994亿桶,市场此前预估为持平。该数据抵销原油库存增加的影响,并令原油及成品油库存总量下滑,虽然程度很小,但这是自11月以来24周内第六次下滑。这一消息也使得交易商暂不理睬油市供应过剩量增加以及科威特石油工人结束罢工的影响。

点评: 国盘工业品夜盘表现以震荡为主,近期的强势品种如:天胶、玻璃等仍有上行空间,逢低做多策略不变,沥青远月向上突破,如确认,可适量参与,TA、塑料等继续回落调整,且仍未有启稳迹象,多看少动。黑色品继续保持最强,高位风险继续加大,前期大幅盈利单仍可持有,新单谨慎,严格风控。



免责声明

本证券分析报告（以下简称“本报告”）由天风证券产品服务部制作。

本报告仅供本公司的客户使用。本公司不会因接收人收到本报告而视其为本公司的当然客户。本报告的全体接收人应当采取必要措施防止本报告被转发给他人。

本报告是基于我部认为可靠的且目前已公开的信息撰写，我部力求但不保证该信息的准确性和完整性，客户也不应该认为该信息是准确和完整的。同时，我部不保证文中观点或陈述不会发生任何变更，在不同时期，我部可发出与本报告所载资料、意见及推测不一致的证券分析报告。我部会适时更新我们的研究，但可能会因某些规定而无法做到。

在任何情况下，本报告中的信息或所表述的意见并不构成对任何人的投资建议，也没有考虑到个别客户特殊的投资目标、财务状况或需求。客户应考虑本报告中的任何意见或建议是否符合其特定状况，若有必要应寻求专家意见。本报告所载的资料、工具、意见及推测只提供给客户作参考之用，并非作为或被视为出售或购买证券或其他投资标的的邀请或向人作出邀请。

本报告中提及的投资价格和价值以及这些投资带来的收入可能会波动。过去的表现并不代表未来的表现，未来的回报也无法保证，投资者可能会损失本金。外汇汇率波动有可能对某些投资的价值或价格或来自这一投资的收入产生不良影响。那些涉及期货、期权及其它衍生工具的交易，因其包括重大的市场风险，因此并不适合所有投资者。

在任何情况下，我部不对任何人因使用本报告中的任何内容所引致的任何损失负任何责任，投资者自主作出投资决策并自行承担投资风险，任何形式的分享证券投资收益或者分担证券投资损失的书面或口头承诺均为无效。

本报告主要以电子版形式分发，间或也会辅以印刷品形式分发，所有报告版权均归本公司所有。未经本公司事先书面协议授权，任何机构或个人不得以任何形式复制、转发或公开传播本报告的全部或部分内容。不得将报告内容作为诉讼、仲裁、传媒所引用之证明或依据，不得用于营利或用于未经允许的其它用途。

经本公司事先书面协议授权刊载或转发的，被授权机构承担相关刊载或者转发责任。不得对本报告进行任何有悖原意的引用、删节和修改。

提示客户及公众投资者慎重使用未经授权刊载或者转发的我部证券分析报告，慎重使用公众媒体刊载的证券分析报告。